

## LEBENS LAUF + PORTFOLIO



Joan Sardà Aloy

Stand

September 2025

### Projekte Auswahl:

MFH STOFFELSTRASSE Seebach (Zürich)

WERK- UND FEUERWEHRGEBAUDE Wallisellen (Zürich)

ÜBERBAUUNG DORF Uitikon-Waldegg (Zürich)

HUBERTUSBLICK Ravensburg-Berg (DE)

MUSEUM DES 20.JHD Berlin (DE)

SCHULZENTRUM Garmisch-Partenkirchen (DE)

### Persönliche Daten

Name Joan Sardà Aloy

Adresse Cardenal Reig 18, 08028 Barcelona

Telefon 630 92 15 44 / (0041) 77 917 23 54

Email joan.sarda.aloy@gmail.com

Geburtsdatum / -Ort 07-11-1986 / Barcelona (Spanien)

### Ausbildung

- Architekturstudium an der ETSAV - UPC (Escola Tècnica Superior d'Arquitectura del Vallès, Universitat Politècnica de Catalunya). Abschlussprojekt im 2012 bestanden.
- ERASMUS Auslandsaufenthalten Programm an der Strathclyde University of Glasgow. Erasmus Stipendium und Agaur Stipendium für akademische Exzellenz.

### Beruflicher Werdegang

- Nov. 2017 - Feb. 2025 Architekt, CH Architekten AG, Wallisellen
  - Von Zeichnung bis Projektleitung von Projekten verschiedener Bautypologien.
  - Vorprojekt / Bauprojekt / Ausschreibung / Ausführung
  - Tägliche Kommunikation mit Bauherrn, Behörden, Bauunternehmern und Firmen.
- Jun. 2014 - Aug. 2017 Architekt AiP, ELWERT und STOTTELE Architekten, Ravensburg (DE)
  - Bearbeitung von Projekten und Wettbewerbe verschiedener Bautypologien.
  - Entwurfs- / Genehmigungs- / und Werkplanung.
  - Tägliche Kommunikation mit Bauherrn, Behörden, Bauunternehmern und Firmen.

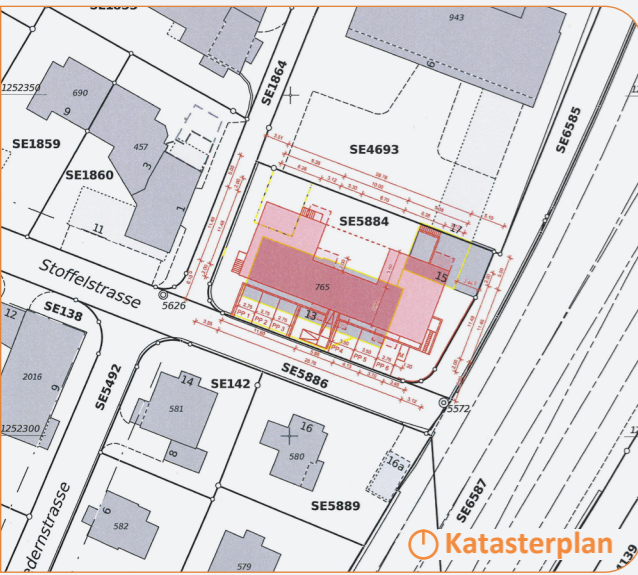
### Sprachkenntnisse

- Deutsch - C1 (Telc Zertifikat B1)
- Englisch - C1 (Cambridge FCE)
- Spanisch und Katalanisch - Muttersprachen
- Französisch - B1 (während Grundschule)

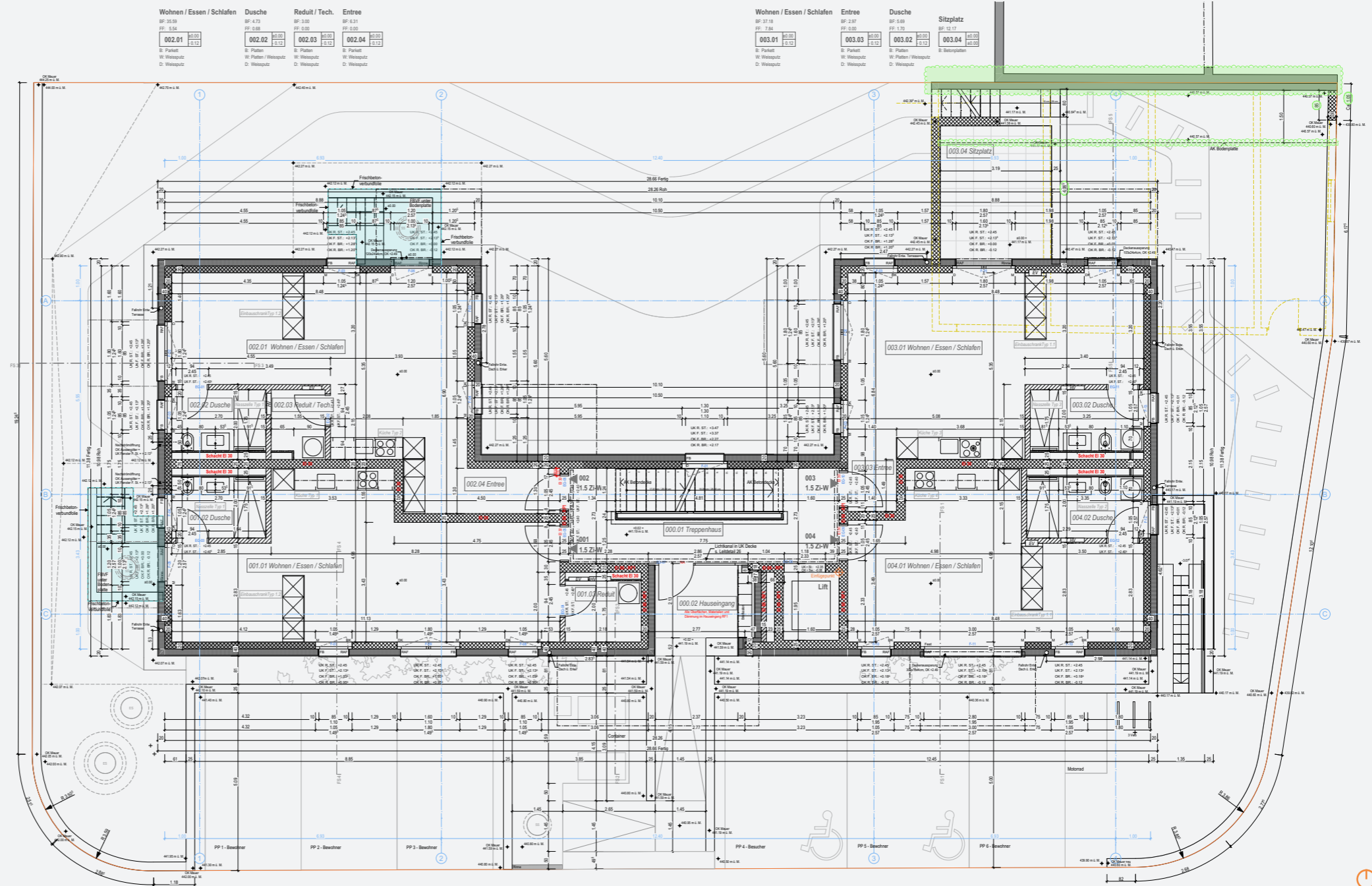
### EDV-Kenntnisse

- Graphisoft ArchiCAD - Sehr gute Kenntnisse, täglich in Anwendung in letzter Arbeitsstelle.
- Nemetschek Allplan - Sehr gute Kenntnisse, täglich in Anwendung in vorheriger Arbeitsstelle.
- Autodesk AutoCAD - Sehr gute Kenntnisse, täglich in Anwendung im Studium und 60 Std. Kurs.
- Bentley MicroStation - Sehr gute Kenntnisse, täglich in Anwendung in Studium und 100 Std. Kurs.
- Adobe Photoshop - Gute Kenntnisse, in Anwendung in letzter Arbeitsstelle.
- Adobe InDesign - Gute Kenntnisse, in Anwendung in letzter Arbeitsstelle.
- Autodesk 3D Studio Max - Grundkenntnisse, 60 Std. Kurs.
- SketchUp 3D - Sehr gute Kenntnisse, in Anwendung in vorherigen Arbeitsstellen.
- V-Ray für SketchUp - Gute Kenntnisse, in Anwendung im Studium.
- Cycot OM Office Management - Sehr gute Kenntnisse, täglich in Anwendung in vorheriger Stelle.
- MS Office - Sehr gute Kenntnisse, täglich in Anwendung in letzte Arbeitsstelle.
- MS Teams - Sehr gute Kenntnisse, täglich in Anwendung in letzte Arbeitsstelle.

Neubau 2022-Aktuell  
CH Architekten AG  
BGF: 1.750 m<sup>2</sup> / 21 Whg



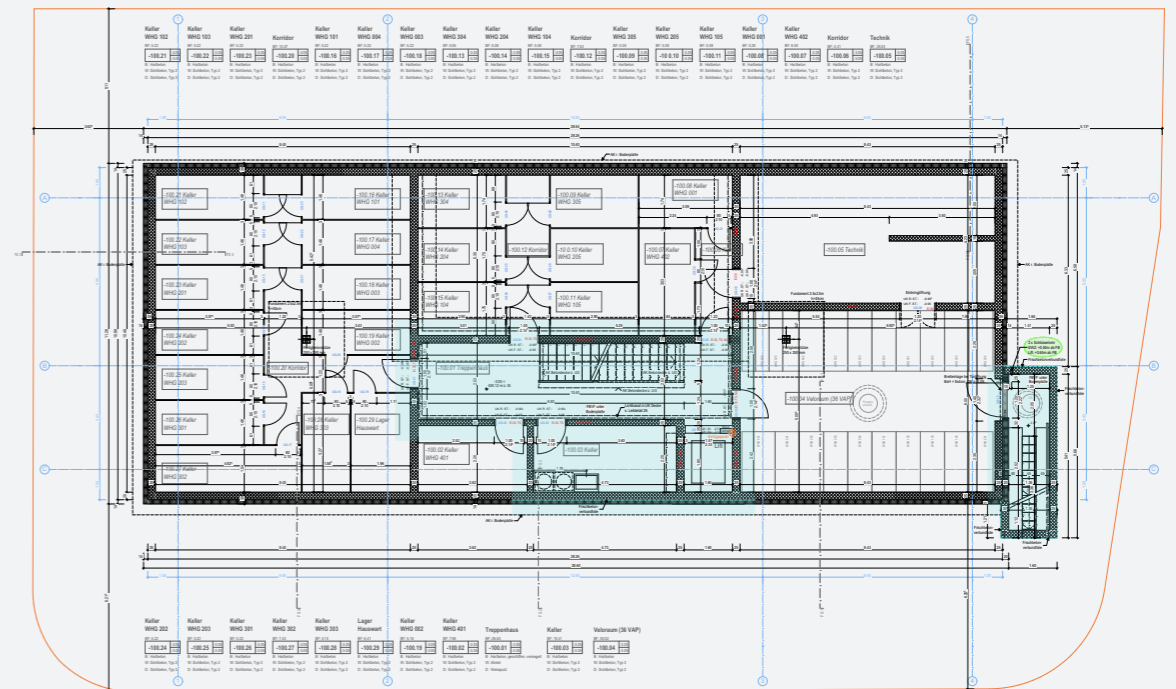
Katasterplan



Erdgeschoss

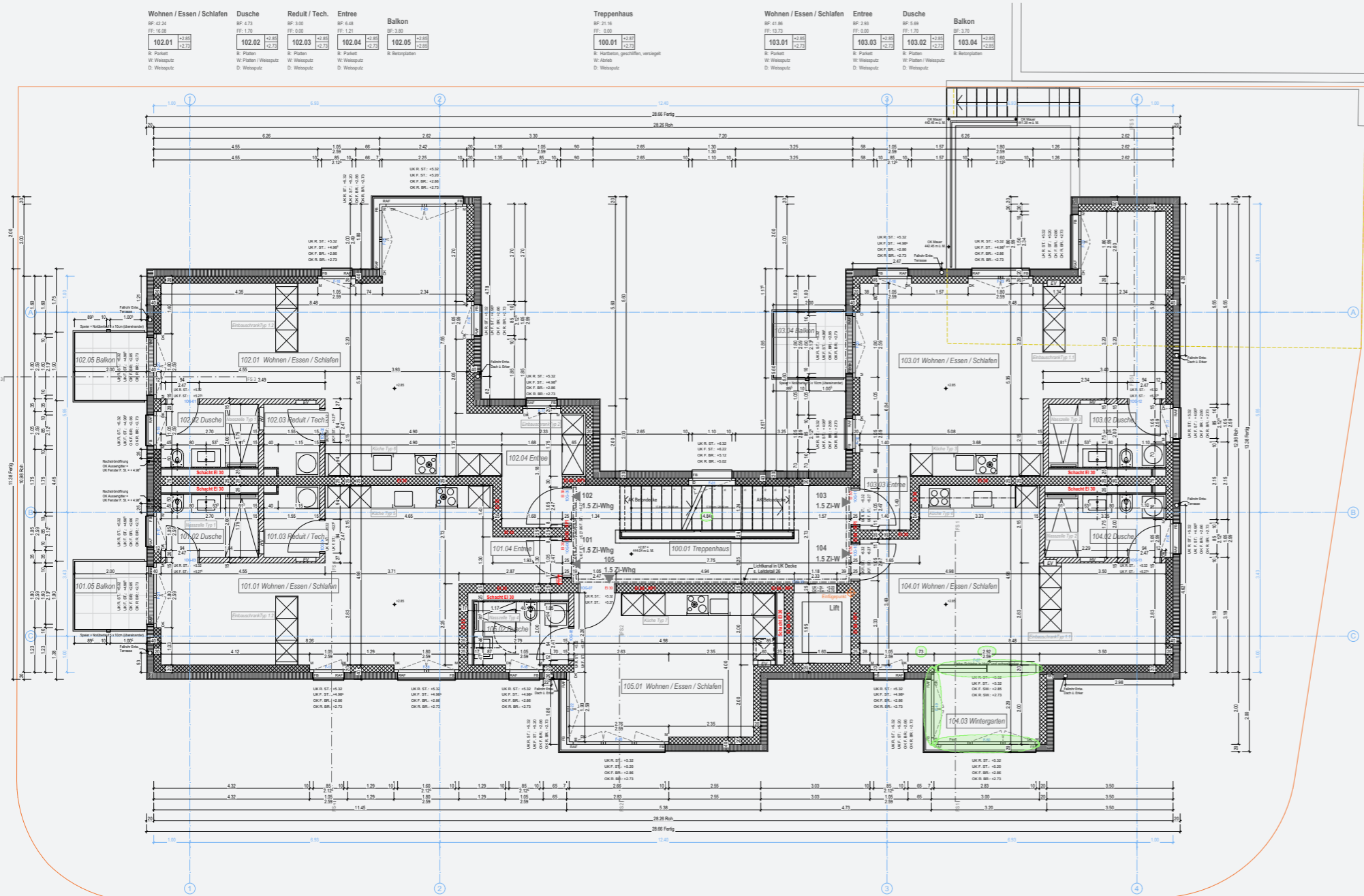


Längsschnitt



Untergeschoss

Das bestehende Haus aus 1931 wird durch einen Neubau mit 21 Kleinwohnungen ersetzt. Das Grundstück befindet sich in unmittelbarer Nähe der Bahngleise (Tram und Zug), daher mussten bei der Planung Lärmschutzmassnahmen berücksichtigt werden (Erkerpositionierung und geschlossene Wände). Aufgrund der Parzellengrösse wurde auf eine Tiefgarage verzichtet und die minimalen PP in der Umgebung geplant.



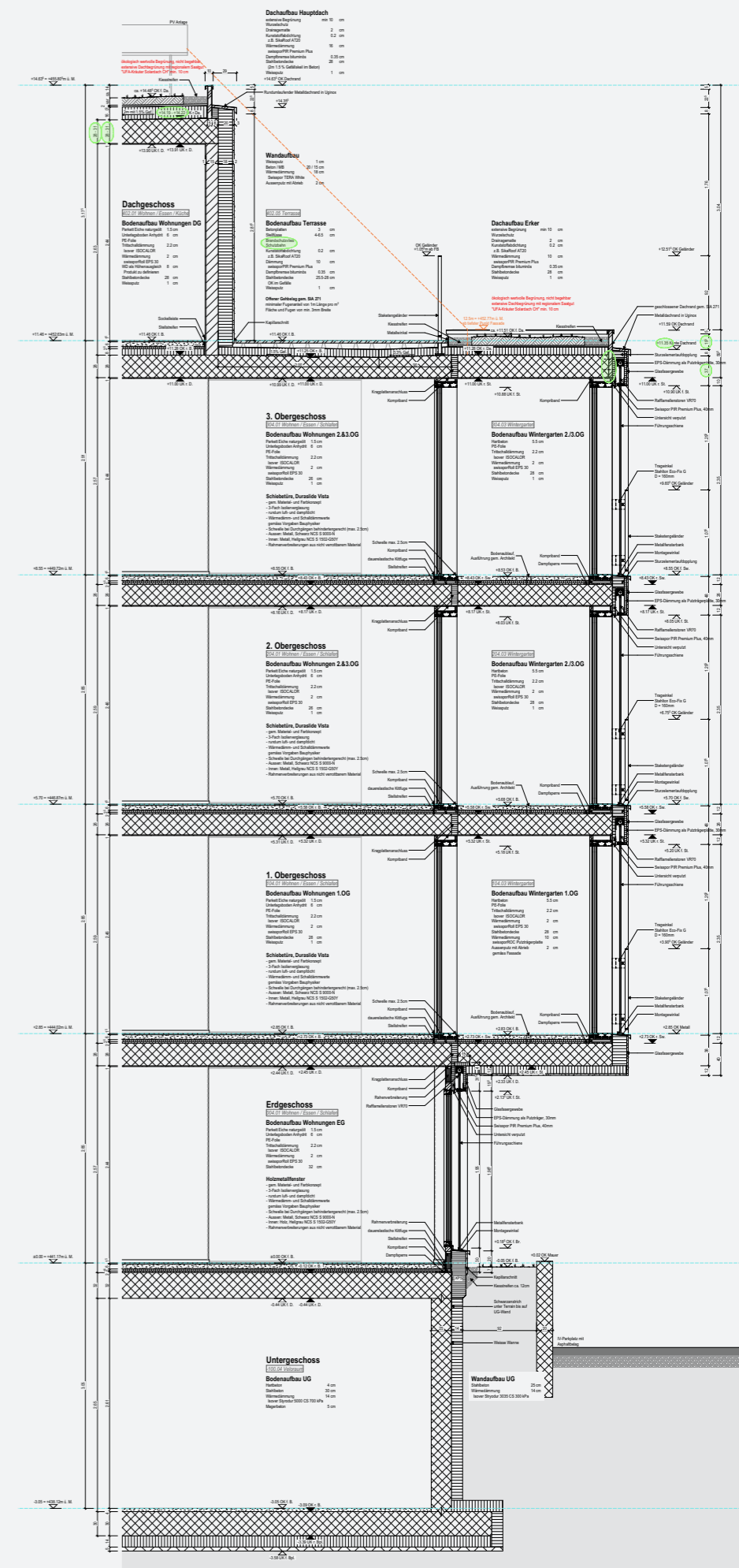
Regelgeschoss

Die Gebäudeform erfolgt als die effizienteste Variante unter Berücksichtigung von Mehrlängenzulagen und möglichen Erker und Balkonen. Die vom Bauherrn geforderte maximale Flächenausnutzung und Anzahl Wohnungen wird durch ein sehr kompaktes Treppenhaus und funktionale Küchen sowie Schränke als Raumtrenner erreicht. Trotz der kleinen Wohnungen wurde die Behindertengerechtigkeit dank Verhandlungen mit den Behörden erfüllt.

Bearbeitete Leistungsphasen: vom Vorprojekt bis Ausführungsplanung, inkl. Projektleitung.

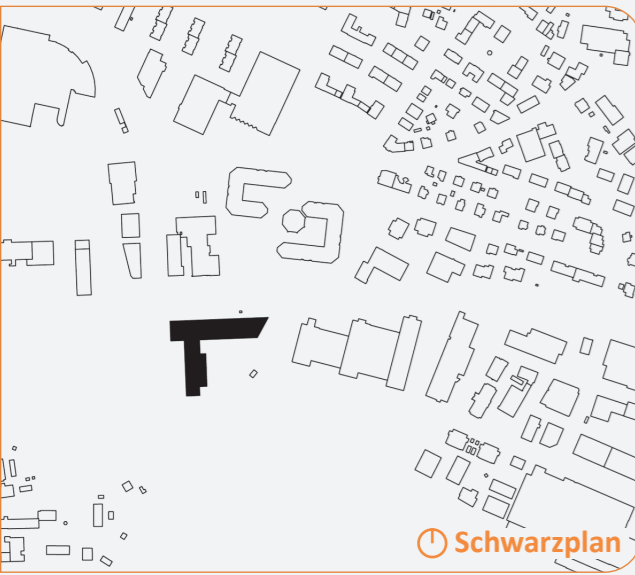


Fassade Süd

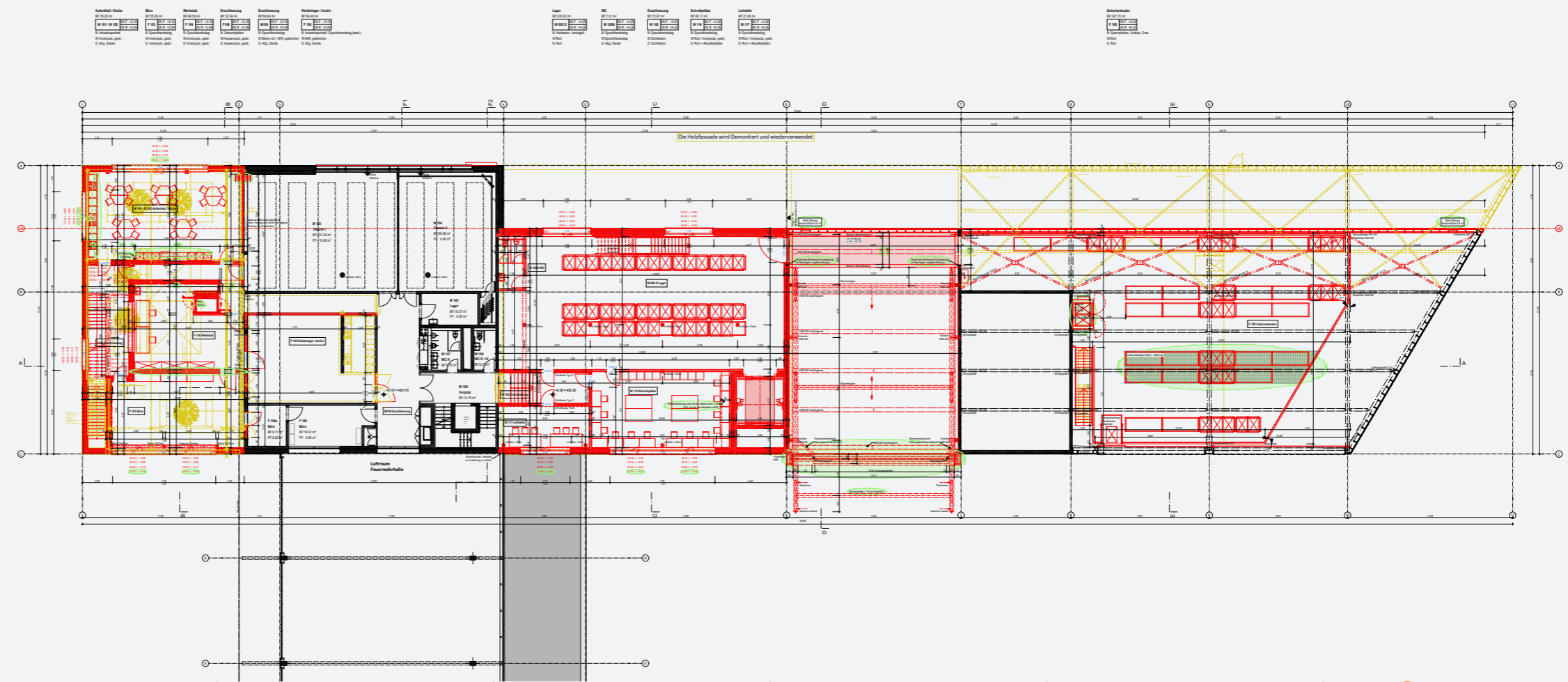


Fassadenschnitt 1

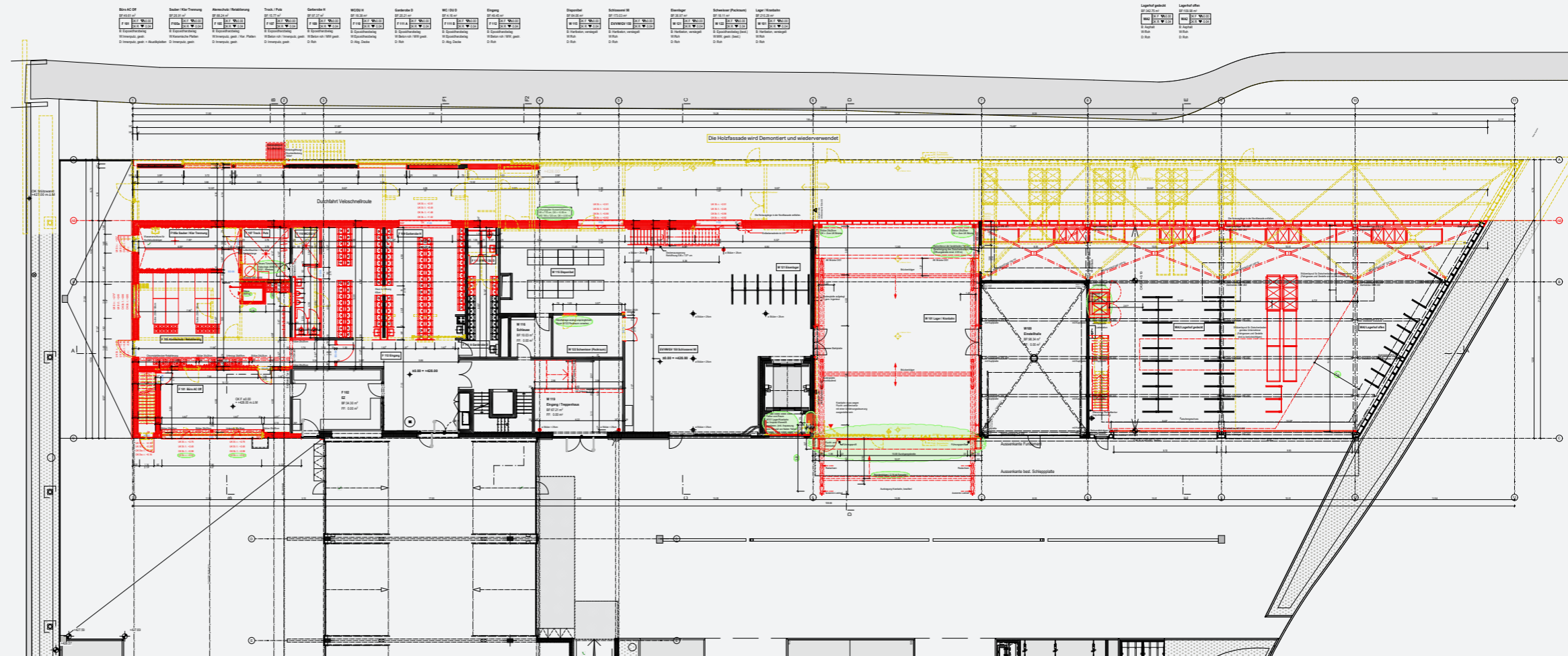
Umbau 2022-Aktuell  
 CH Architekten AG  
 BGF: 2.865 m<sup>2</sup>



Schwarzplan

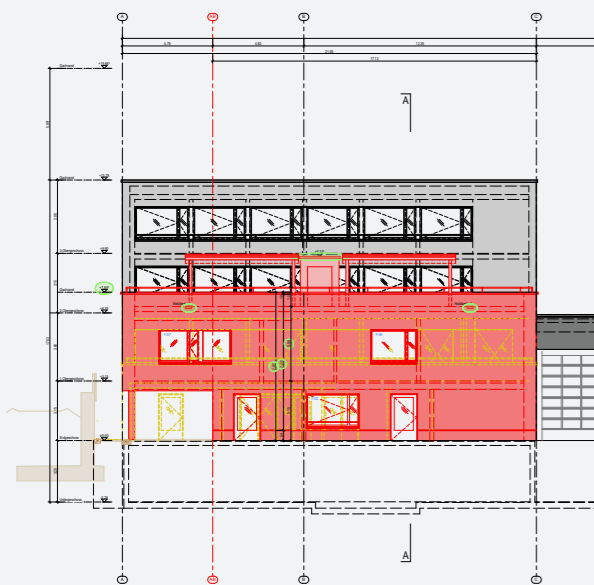


1. Obergeschoss

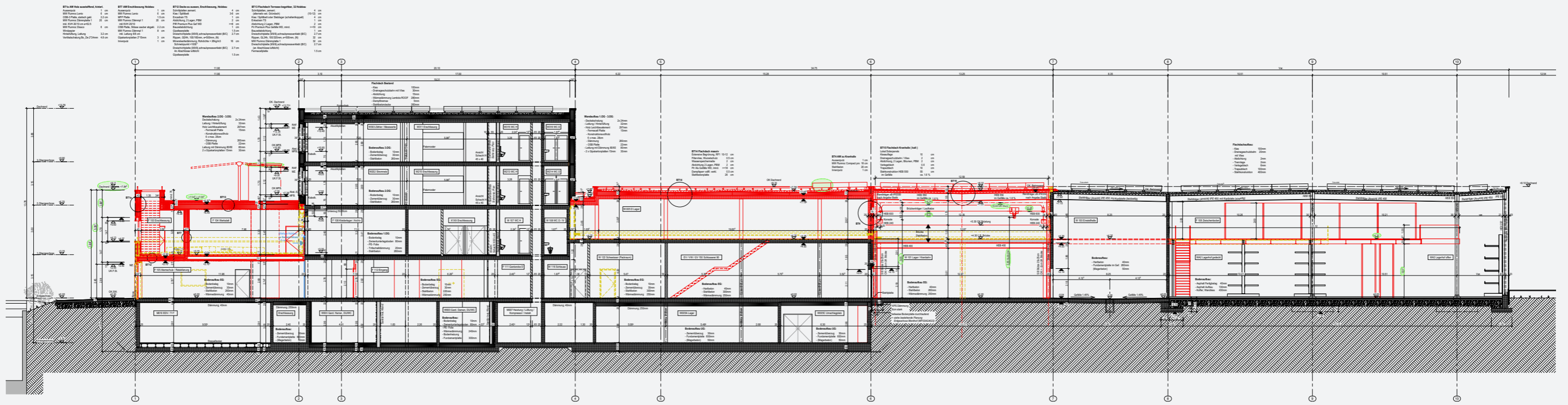


Erdgeschoss

Aufgrund einer SBB-Gleiserweiterung und einer neuen Veloschnellroute wird der Baukörper umgebaut. Die Betroffenen Räumlichkeiten auf der Nordseite werden durch zwei Aufstockungen und eine neue Flächenanordnung ersetzt. Aus statischen Gründen wird das Gebäude in drei unterschiedlichen Bautrakten geplant: Massivbau, Metallbau und Holzbau. Die neuen Fassadenflächen werden weiterhin in Holzbaukonstruktion ausgeführt. Die neuen Treppen sind aus Fertigbeton sowie aus Metall vorgesehen. Das Projekt musste die sehr spezifischen Anforderungen beider Nutzer erfüllen. Die Ausschreibungsplanung wurde bis Februar 2025 abgeschlossen.



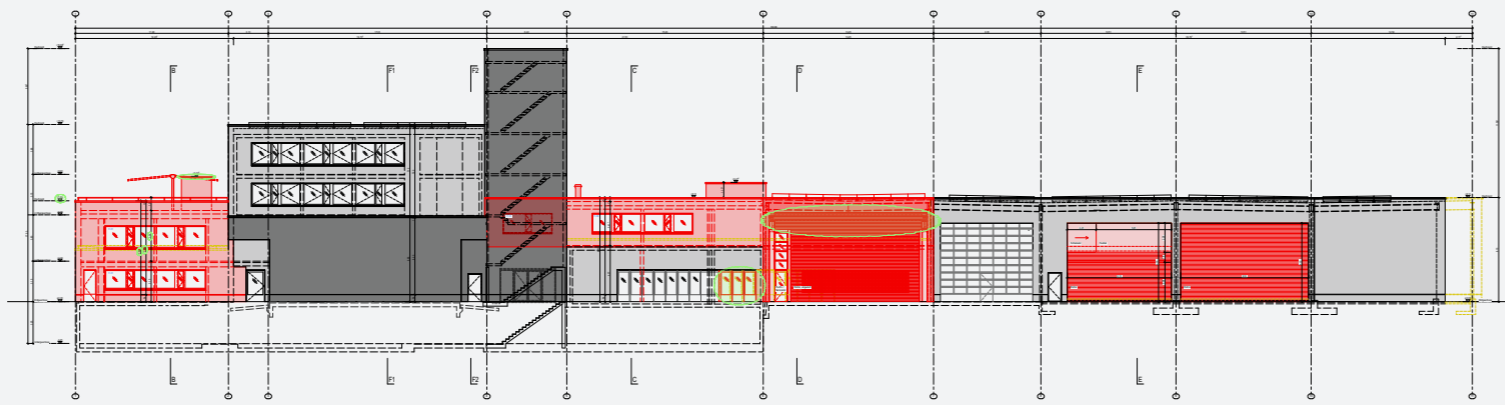
Fassade West



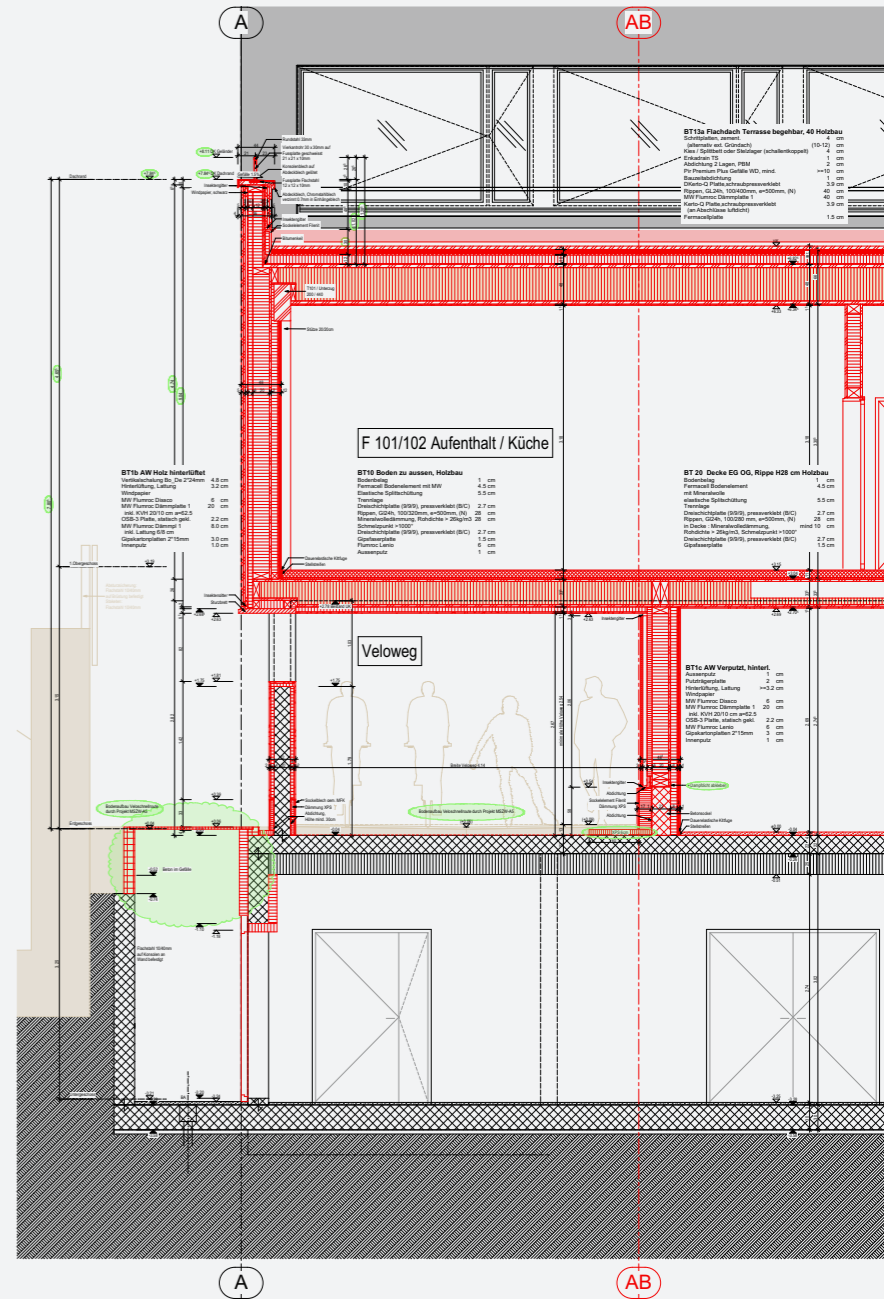
Längsschnitt

Das Projekt wurde nach der Baubewilligung übernommen und die Auflagen des Bauamts mussten bereinigt werden. Spezielle Details wie z.B. ein abgestuftes Rolltor mit Durchgehender Kranbahn, ein Meico-Lift und eine Lagerbühne mit Palettenlift mussten für die Ausschreibung untersucht und abgeklärt werden.

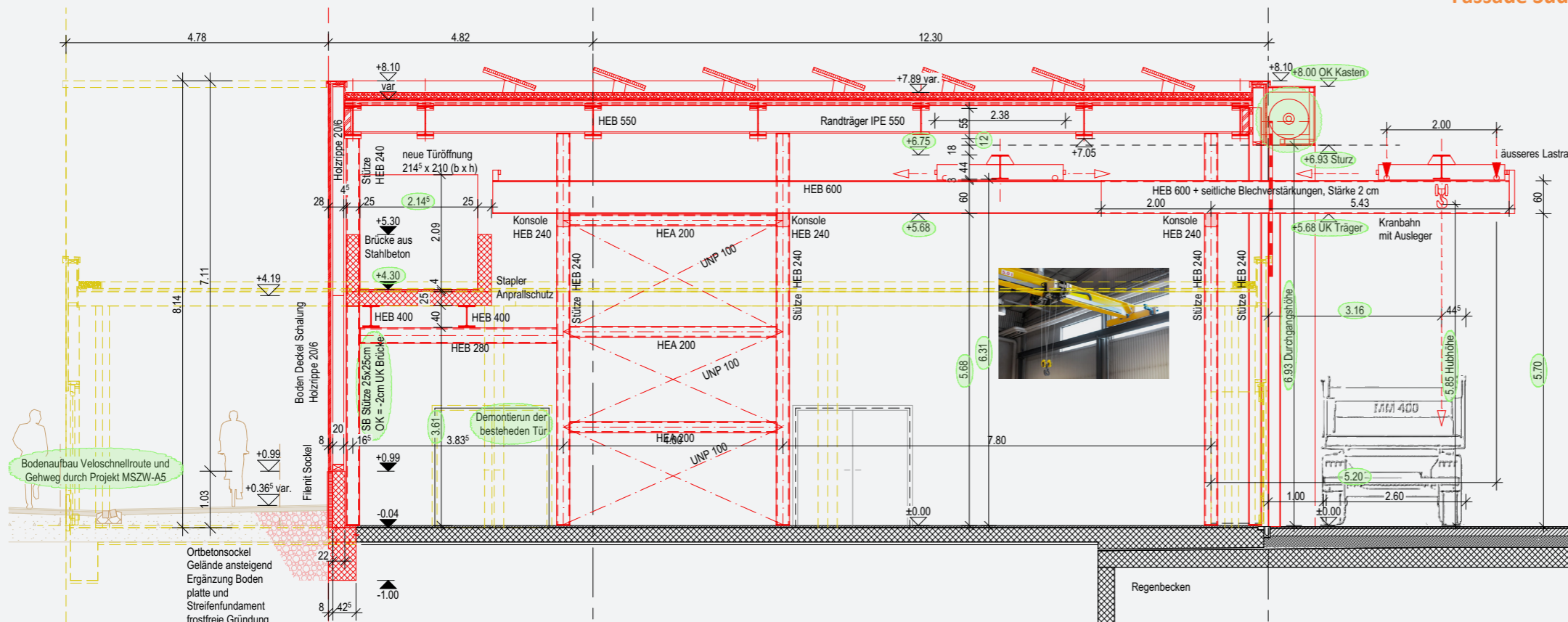
Bearbeitete Leistungsphasen: Submissionsplanung, inkl. Projektleitung.



Fassade Süd

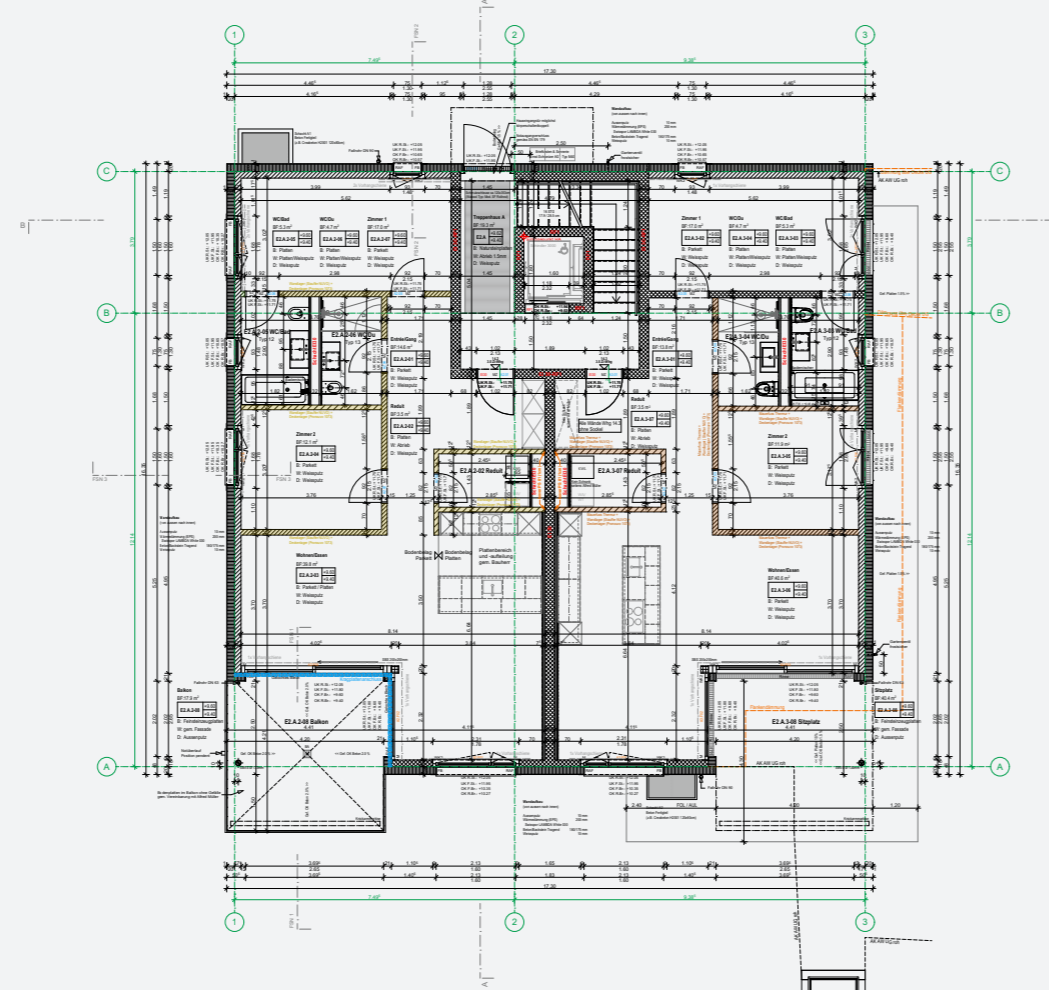
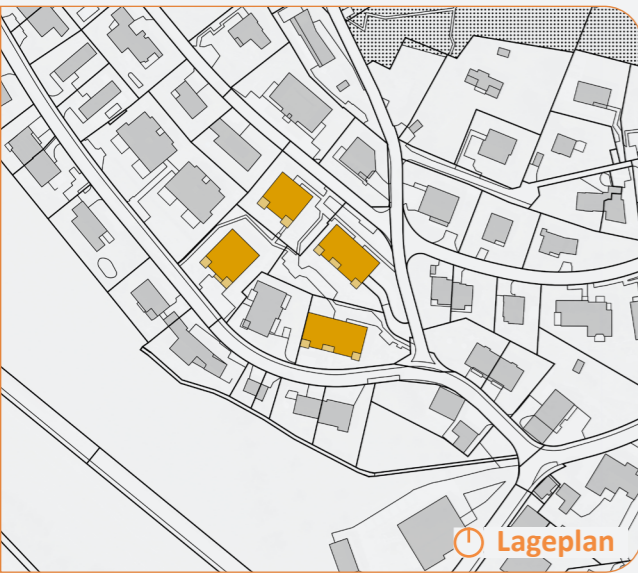


Fassadenschnitt B

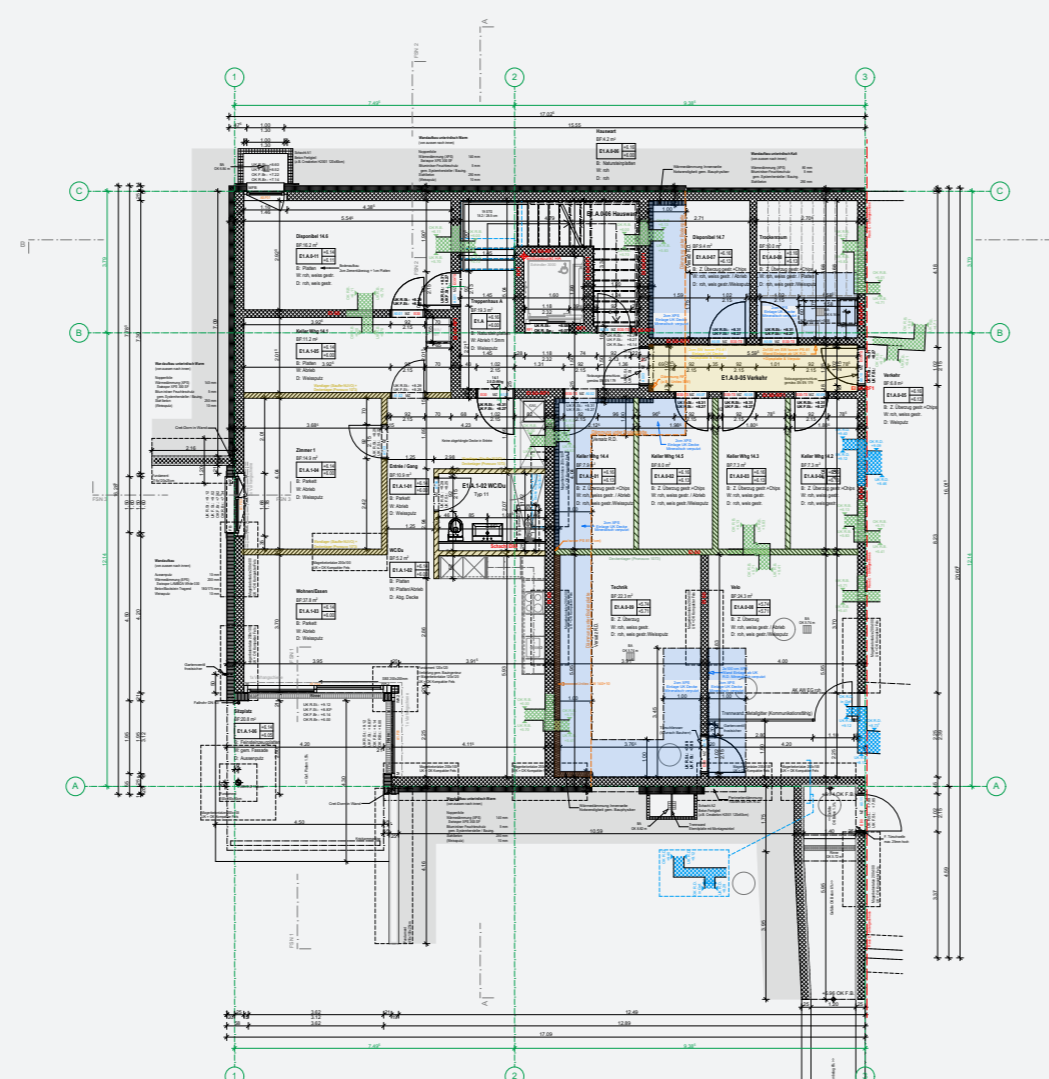


Längsschnitt Lager/Kranbahn

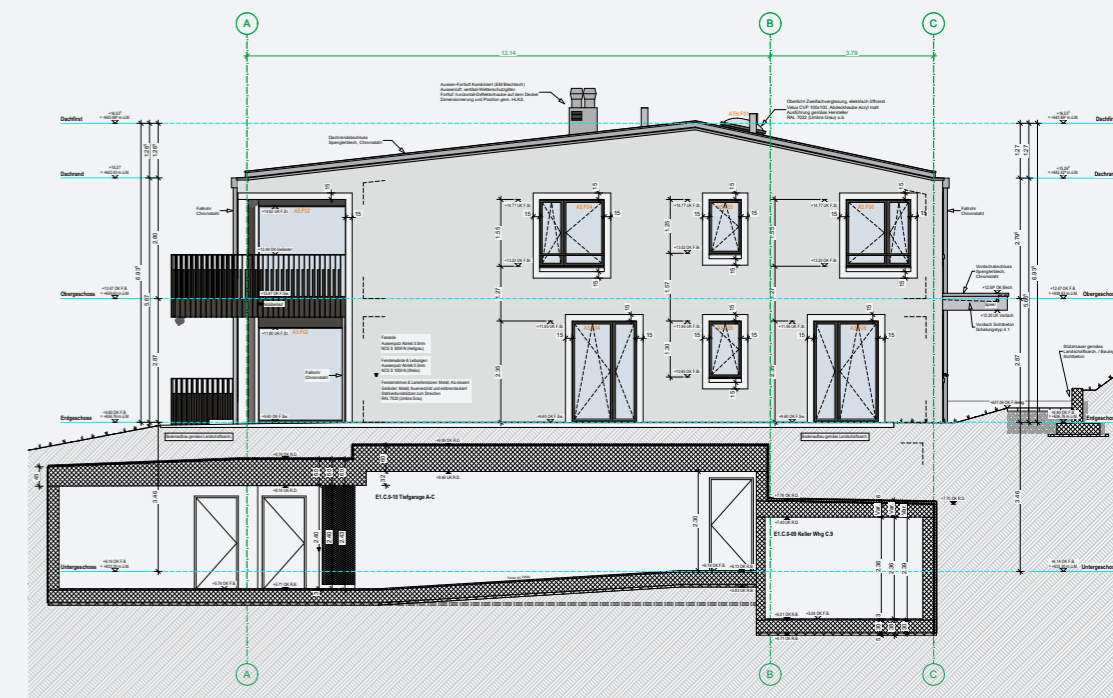
Neubau 2018-2021  
CH Architekten AG  
4 MFH / 28 Whg



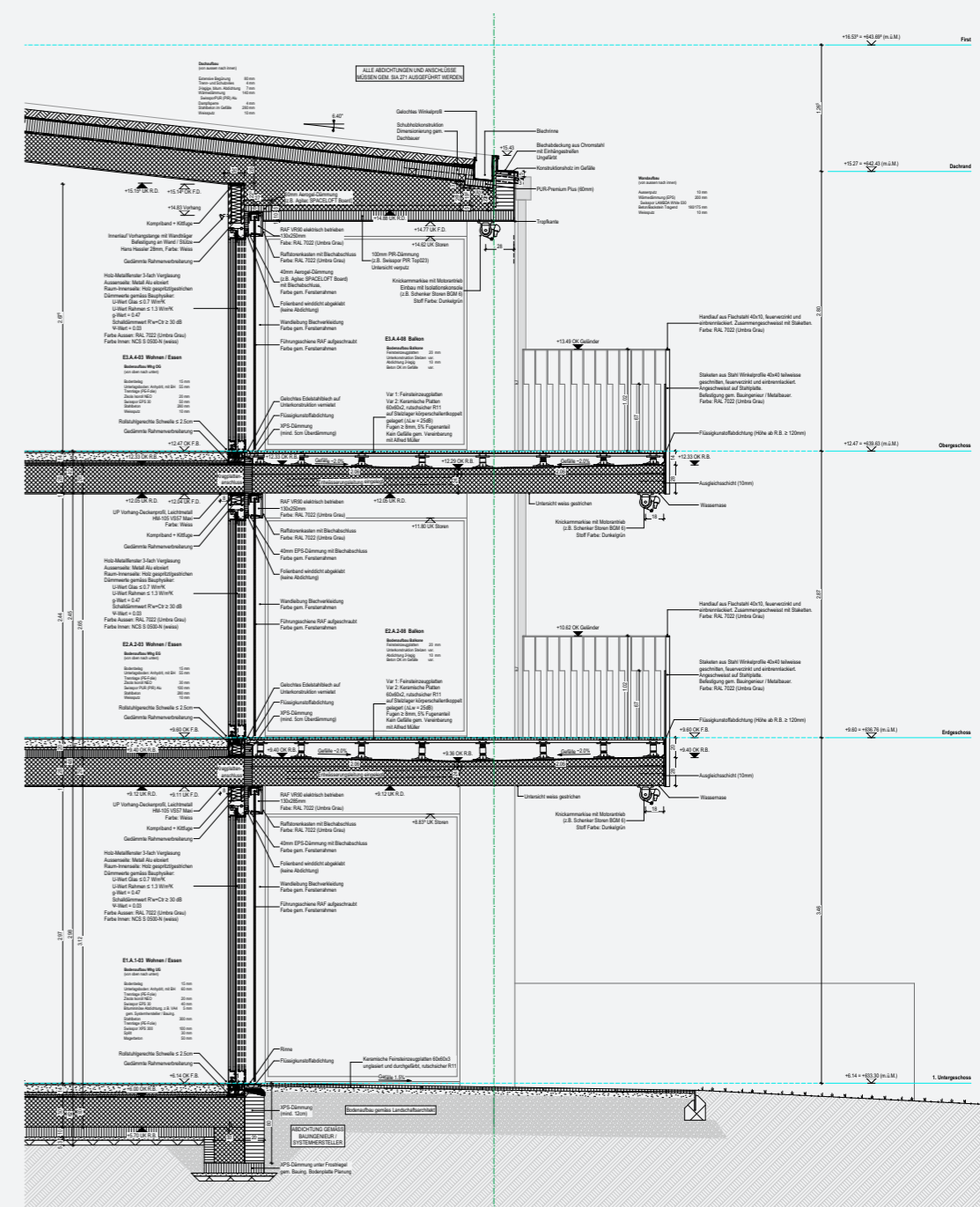
Haus A - Obergeschoss



Haus A - Erdgeschoss



Haus A - Fassade Ost



Haus A - Fassadenschnitt 1

In Hanglage wurden vier zweigeschossige Wohnbauten und drei Tiefgaragen rund um ein bestehendes Einfamilienhaus geplant. Das Grundstück liegt vor einer neuen Parzellierung zwischen zwei Bauzonen mit unterschiedlichen Anforderungen an Gebäudeform und -materialisierung, daher mussten zwei Gebäudetypologien mit jeweils zwei MFH geplant werden. Insgesamt wurden 28 Wohnungen von 2.5 bis 5.5 Zi-Whg mit separaten Tiefgaragen geplant. Gefälle und Orientierung bestimmen die Ausrichtung aller Wohnungen, die teilweise unterirdisch liegen.

Für die zwei Häuser in der Wohnzone wurden quadratische Baukörper mit prominenten Balkonen und leicht geneigten, asymmetrischen Decken geplant. Die Volumen und Grundrisse der beiden Gebäude sind unterschiedlich, die Fassadengestaltung ist jedoch einzigartig. Die Verputzten Lochfassaden integrieren sich in die Nachbarschaft und die Öffnungen wurden mit feineren weissen Putzrahmen betont.



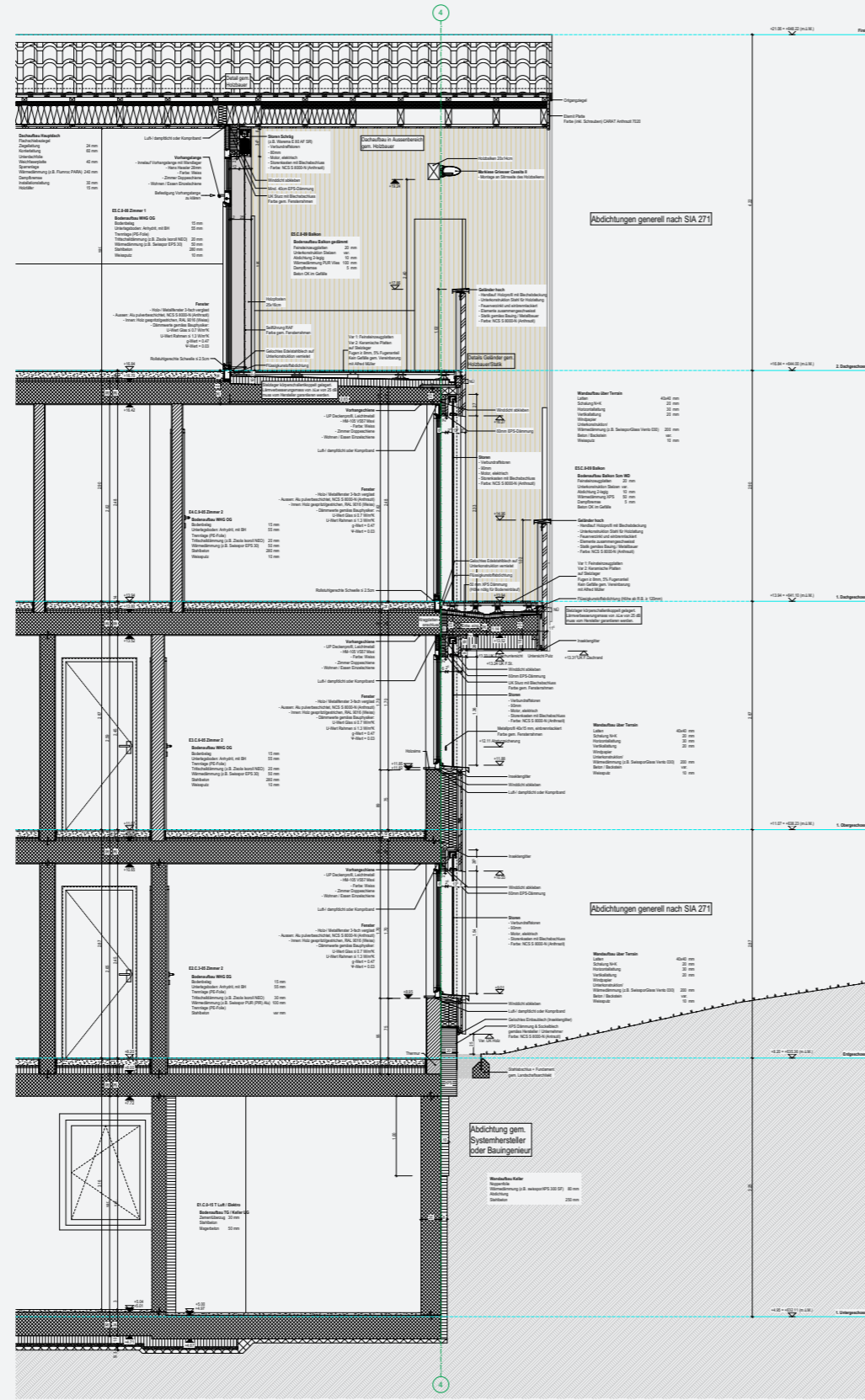
Die Giebelhäuser in der Kernzone sind einander ähnlich, aber nicht identisch. In diesen MFH wurden viele Wohnungsgrößen und Typologien erreicht (von kompakten 2.5 Zi-Whg bis zu grösszügigen Maisonette-Whg unter Dach). Die Holzfassade mit vertikaler Latung und die zweigeschossigen Dächer bilden den Gebäudecharakter.

Vom Bauherrn wurde eine maximale Anzahl von Wohnungen gefordert und aufgrund des Gefälles des Grundstücks war nicht nur die Planung von der teilweise unterirdischen Gebäude, sondern auch die Planung der IV-Zugänglichkeit, der TG-Zufahrten und der Kanalisation besondere Herausforderungen im Projekt.

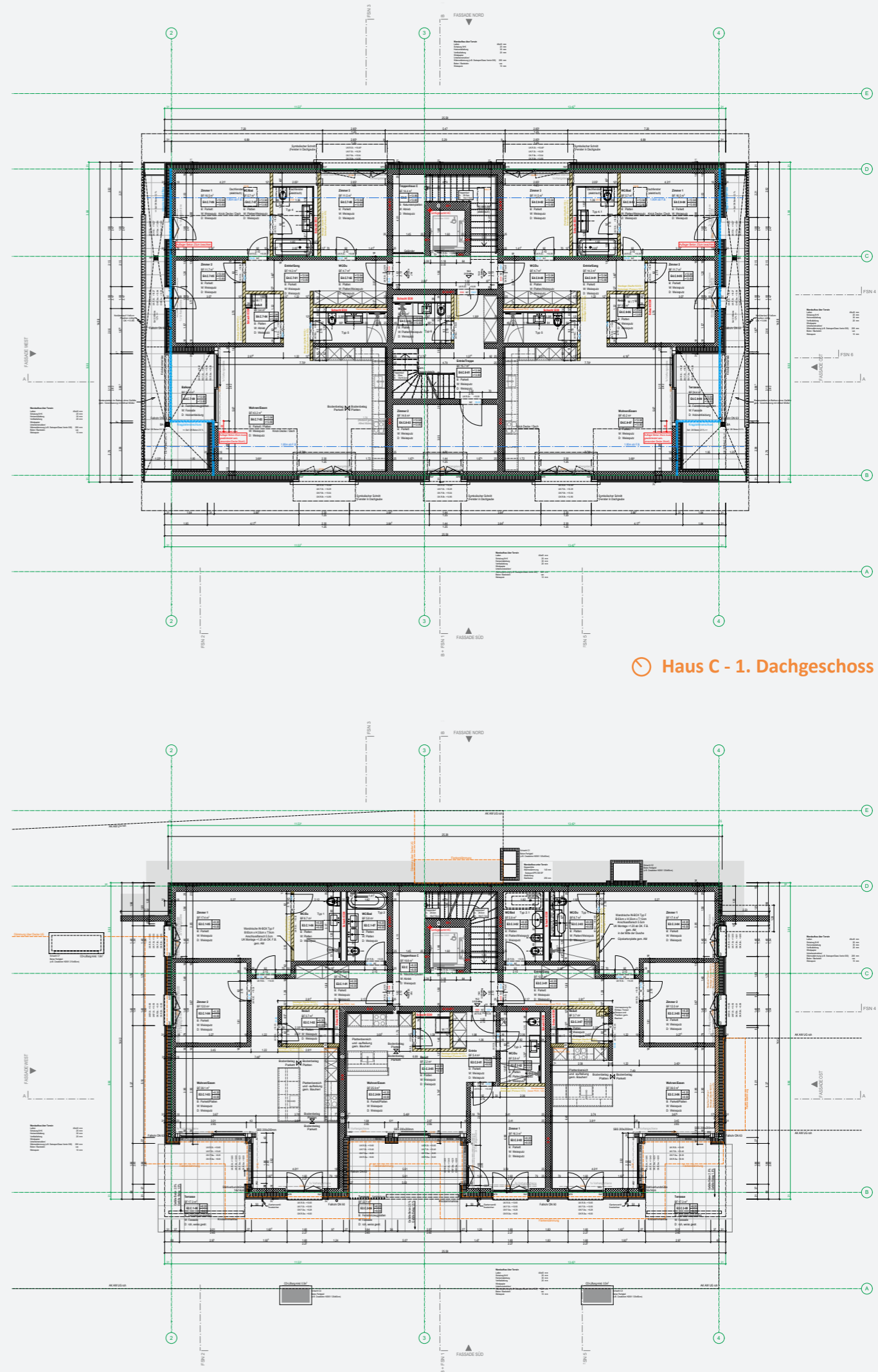
Bearbeitete Leistungsphasen: vom Vorprojekt bis Ausführungsplanung, inkl. Teilprojektleitung.



Haus C - Fassade Süd



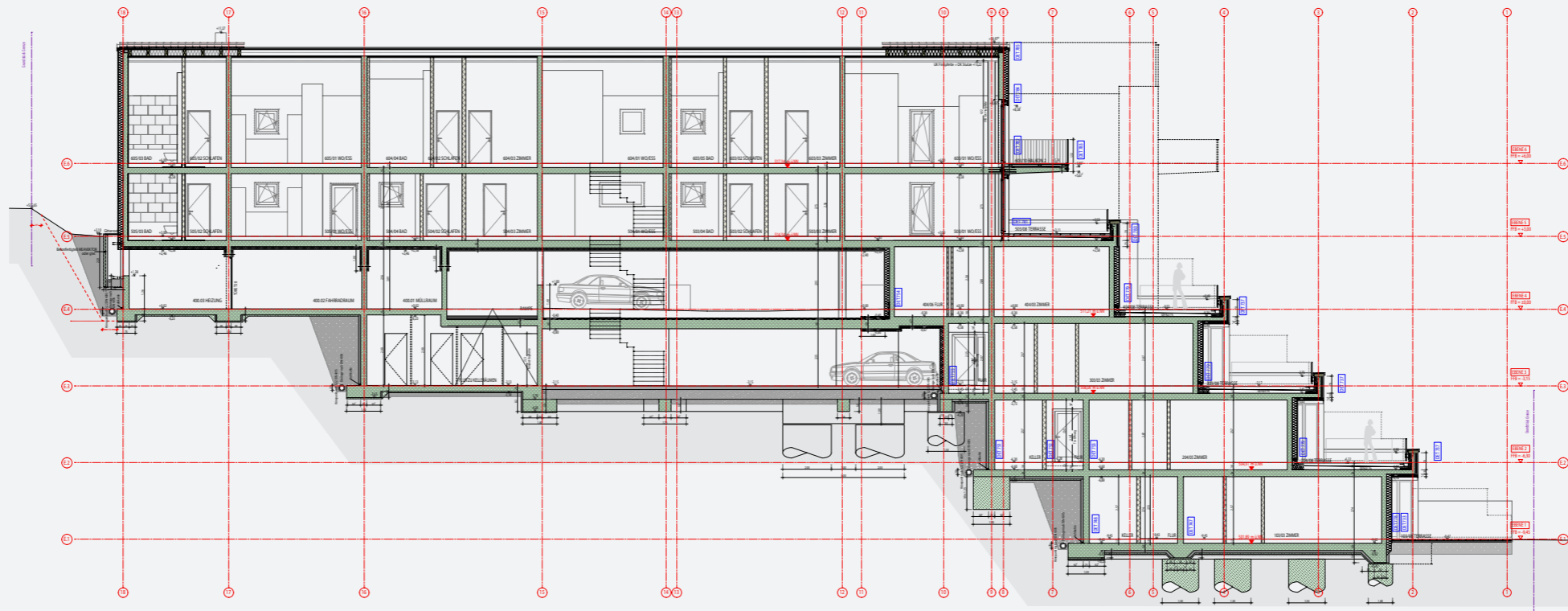
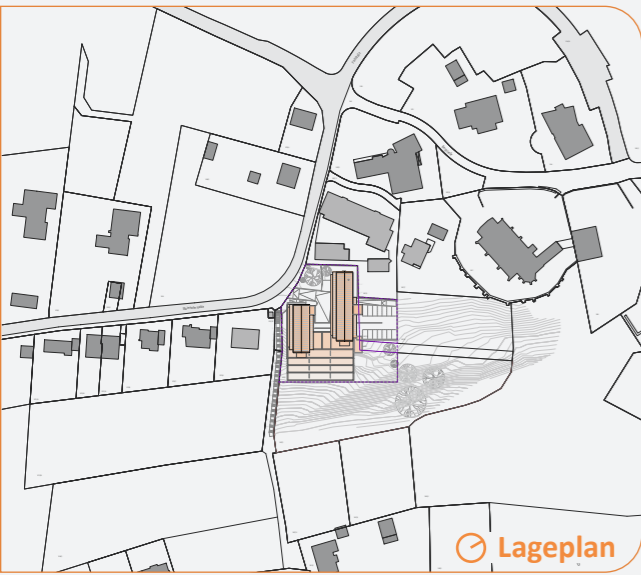
Haus C - Fassadenschnitt 4



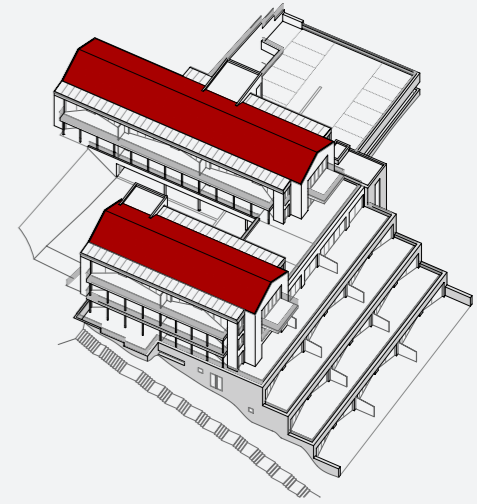
Haus C - 1. Dachgeschoss

Haus C - Erdgeschoss

Neubau 2014-2017  
Elwert & Stottele Architekten  
BGF: 6.104 m<sup>2</sup> / 23 Wohnungen

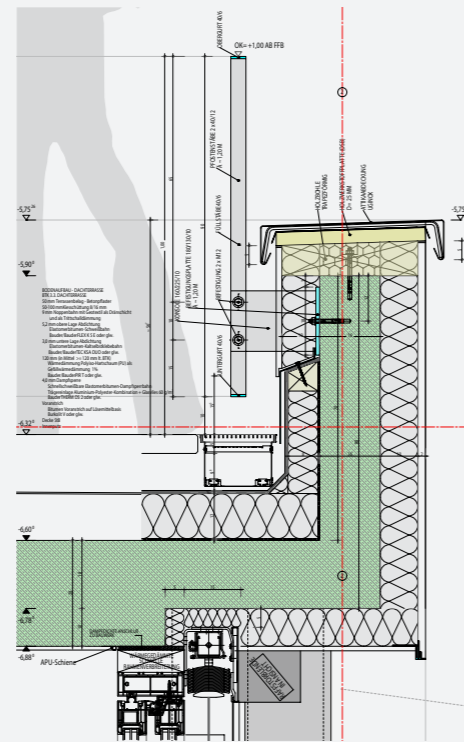


Längsschnitt

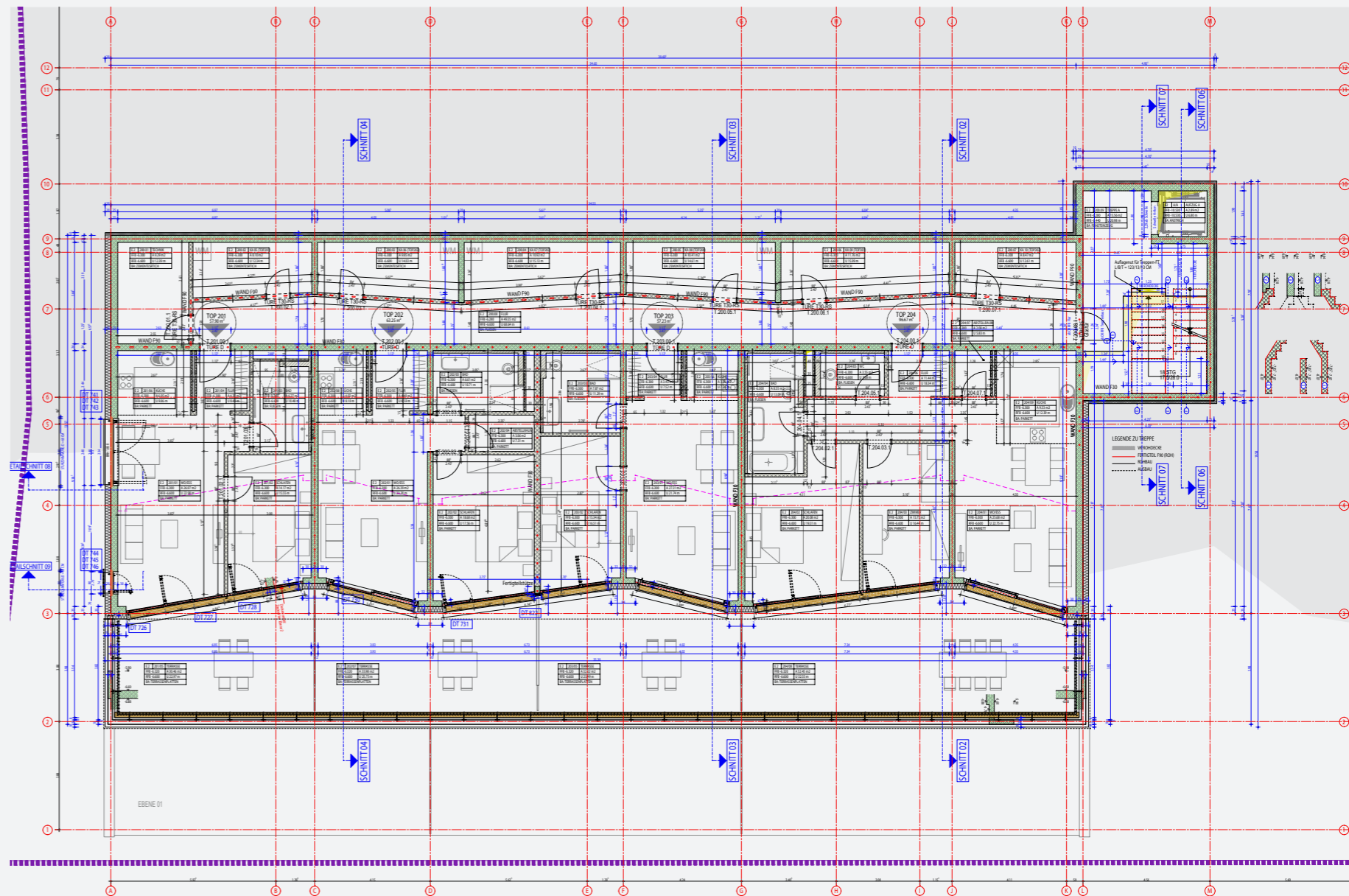


Das Projekt besteht aus zwei Giebelhäusern über einer viergeschossigen Terrassenbebauung, die dem Volumen des ursprünglichen Gebäudes entspricht. Die Komplexität des finalen Entwurfs ergibt sich aus den notwendigen mit der Verhandlungen mit dem Denkmalschutzbehörde und den Anforderungen der Bauherrschaft an der Grundriss-Layouts. Das starke Gefälle des Grundstücks und die Tiefgaragenzufahrten waren zusätzliche Herausforderungen für die Planung.

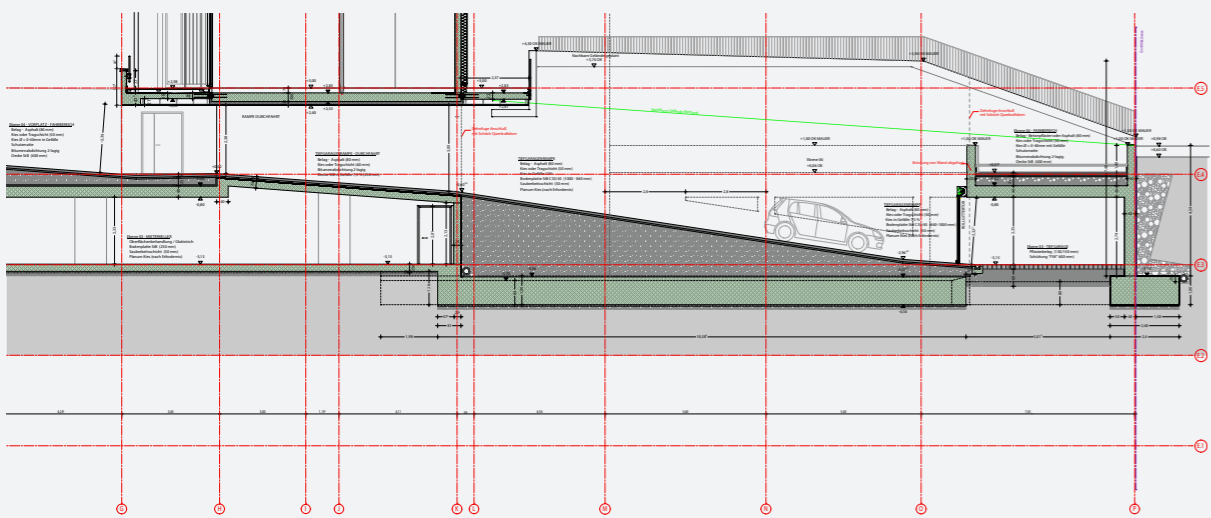
Bearbeitete Leistungsphasen: vom Vorprojekt bis bis Ausführungsplanung, inkl. Teilprojektleitung.



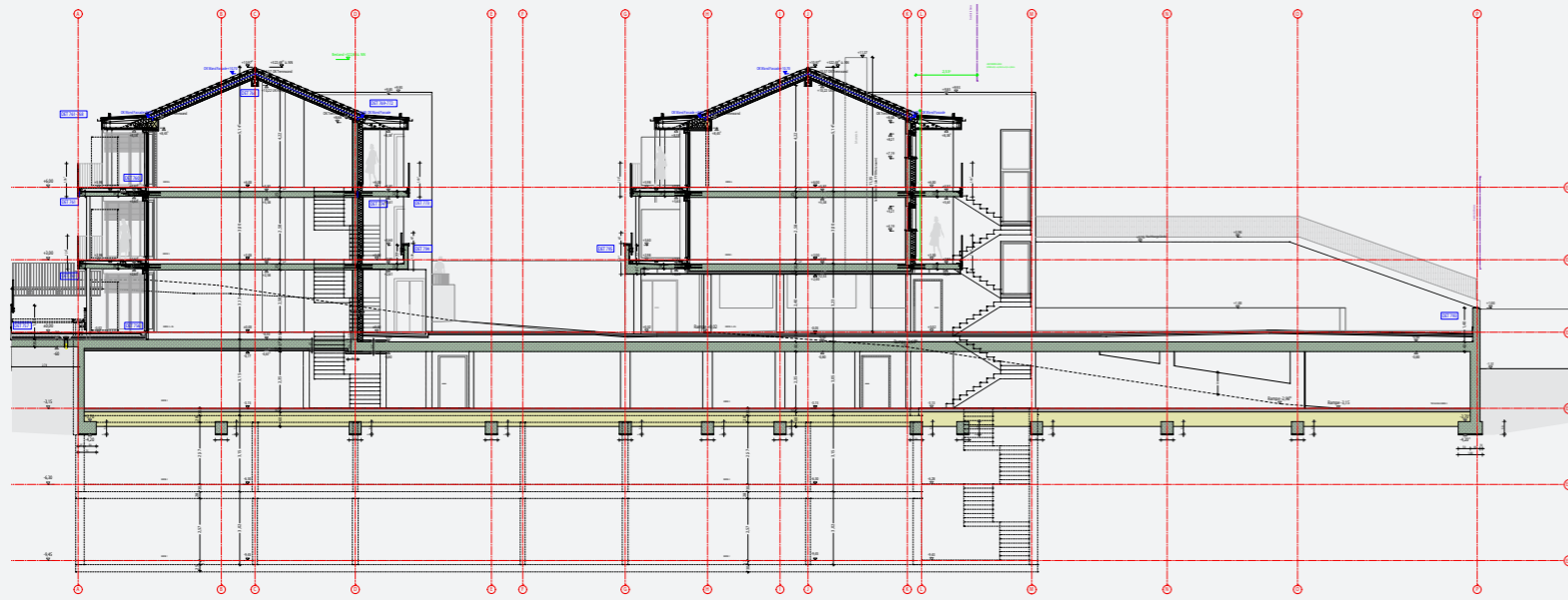
Det. Brüstung



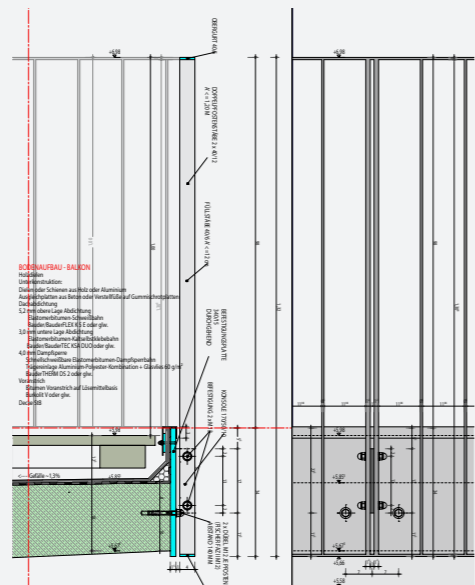
Ebene 02



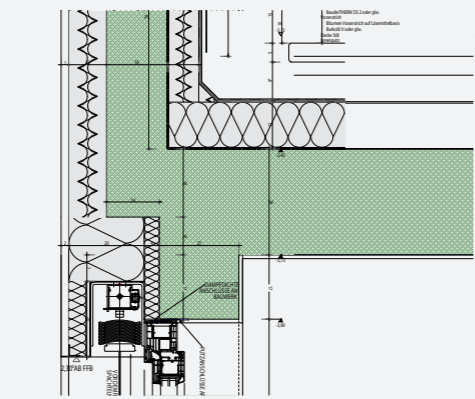
Tiefgaragenrampe



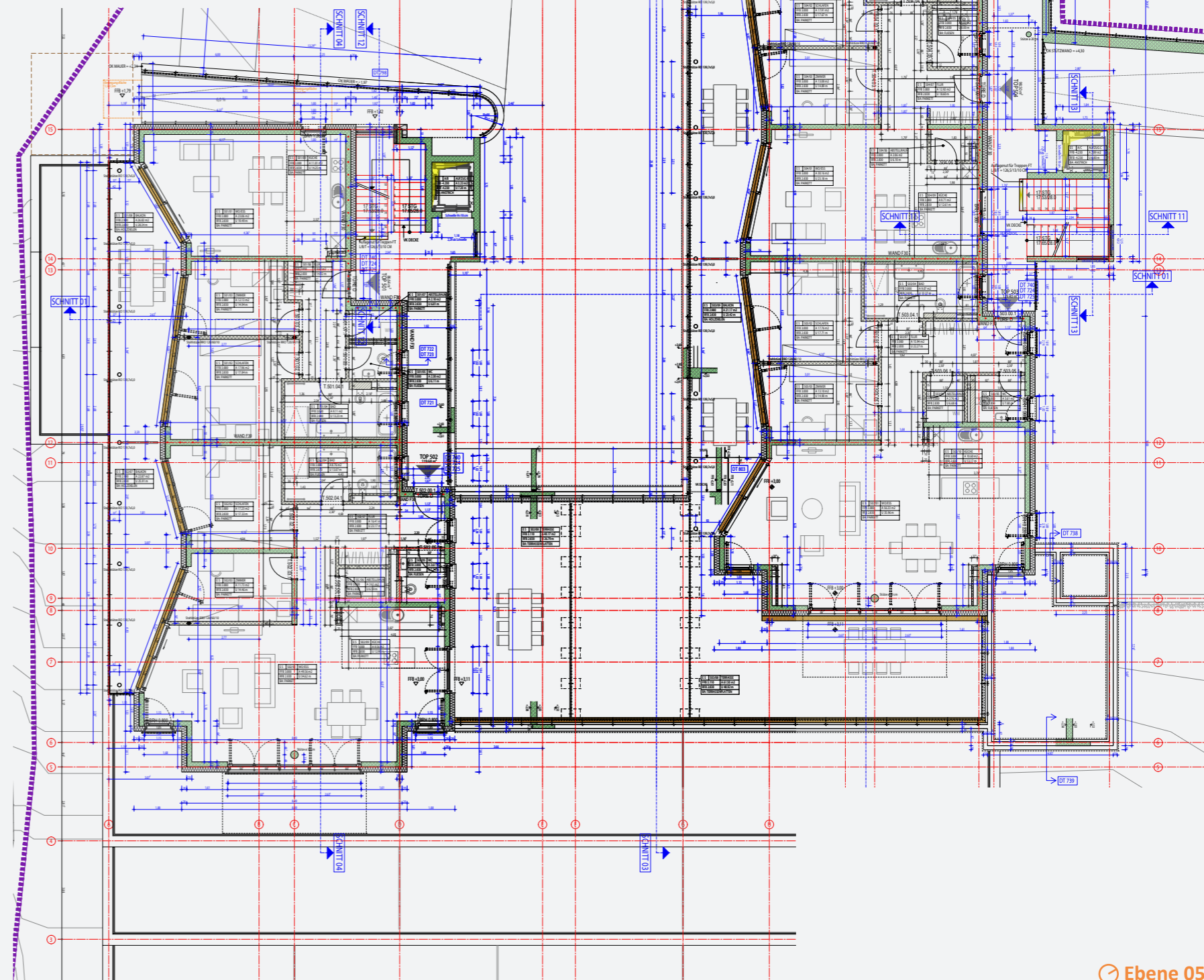
Querschnitt



Det. Geländer



Det. Fenster

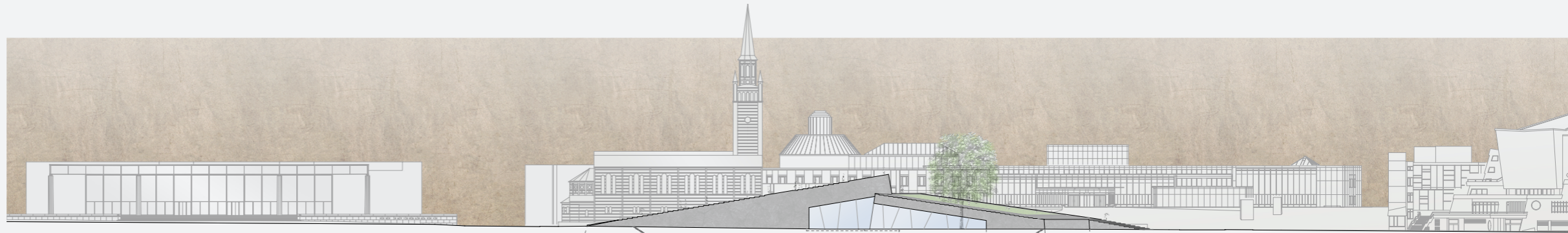
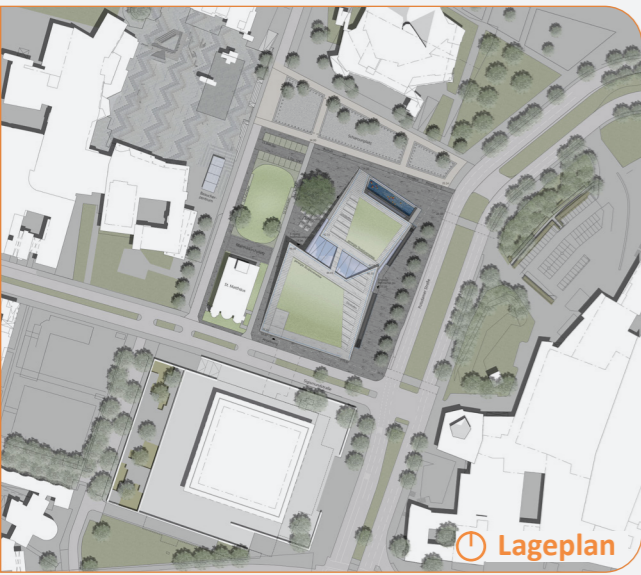


Ebene 05

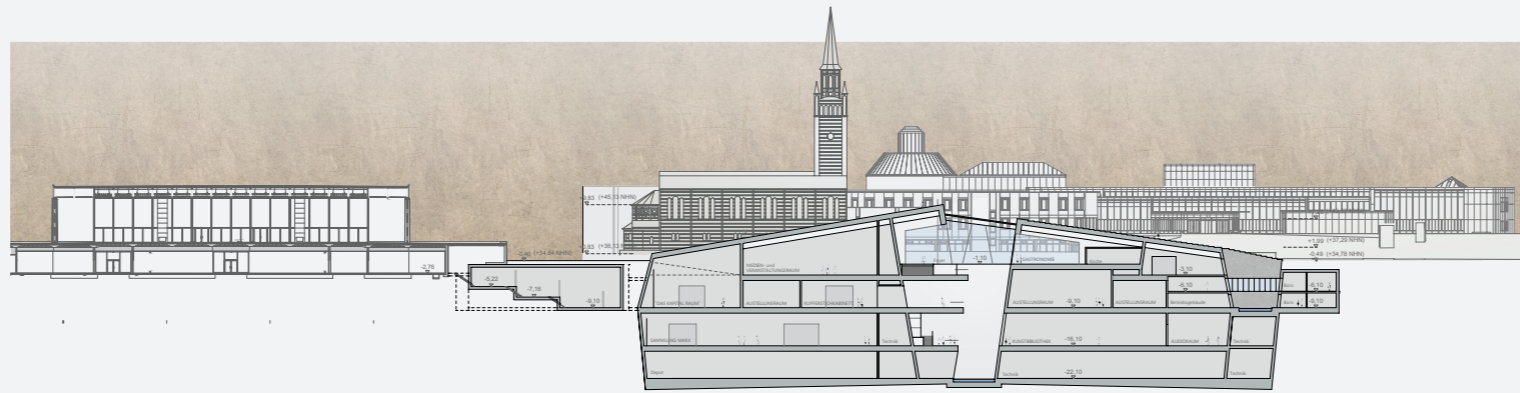
Der resultierende Baukörper integriert sich in die umliegende Bauweise mit den beiden Giebelhäusern und erhält gleichzeitig die ersetzte untere Terrassenbebauung. Die bebaubare Fläche wird unter Berücksichtigung der Abstandsflächen und der architektonischen Qualität maximal ausgenutzt. Aufgrund der verschiedenen Wohntypologien (alle mit Terrassen und/oder Balkonen), der Terrassierung, der Deckenversätze und der Fensterformate wurden über 100 Details gezeichnet.



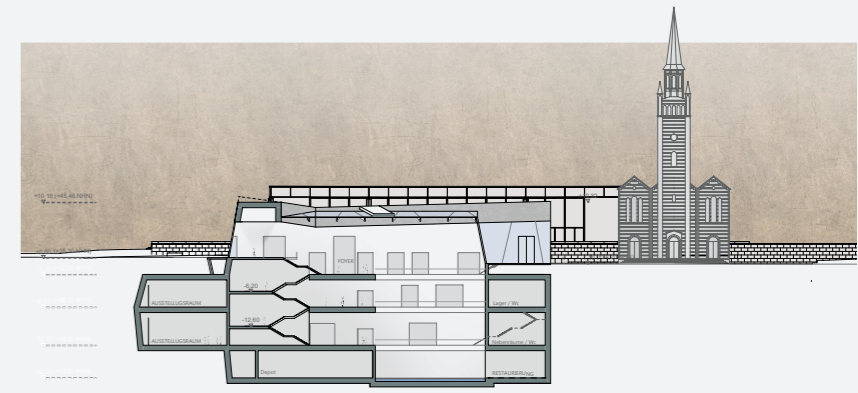
Ideenwettbewerb 2015  
Elwert & Stottele Architekten  
BGF: 27.513 m<sup>2</sup>



Ansicht Potsdamer Straße



Längsschnitt



Querschnitt

Der Standort ist von mehreren historischen Architekturikonen umgeben. Das neue Gebäude und sein Inhalt werden als eine Zeitkapsel eingegraben. Das Erdgeschoss wird der Stadt als öffentlicher Raum zur Verfügung gestellt.



Ebene -1



Zwischenebene

Ebene -2

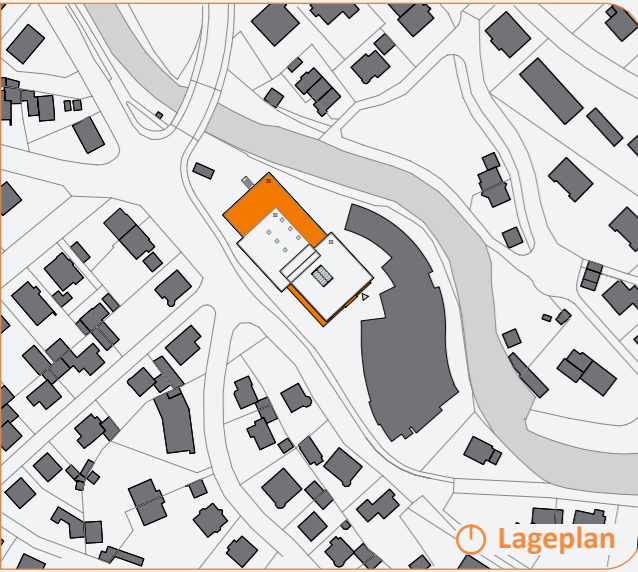


Ebene -3

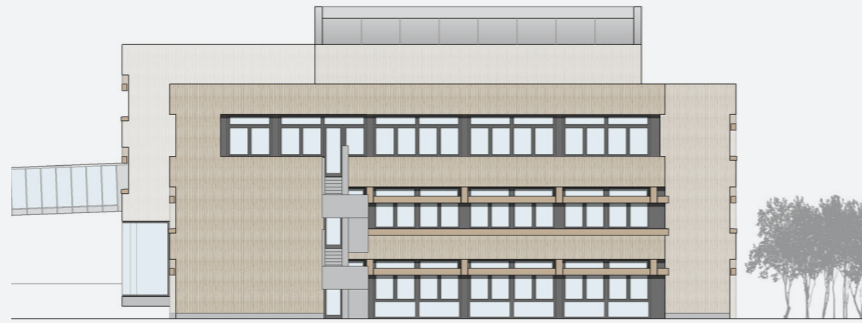


Ebene -4

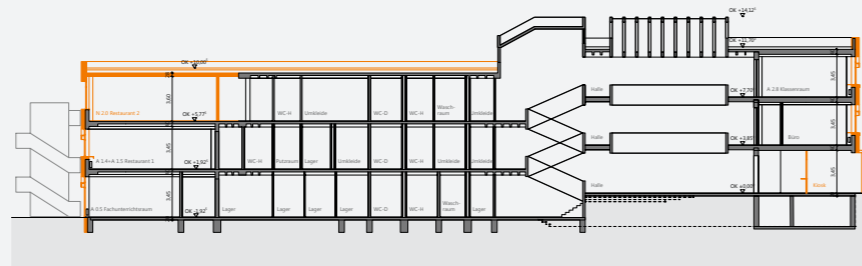
Sanierungswettbewerb 2016  
Elwert & Stottele Architekten  
BGF: 5.462 m<sup>2</sup>



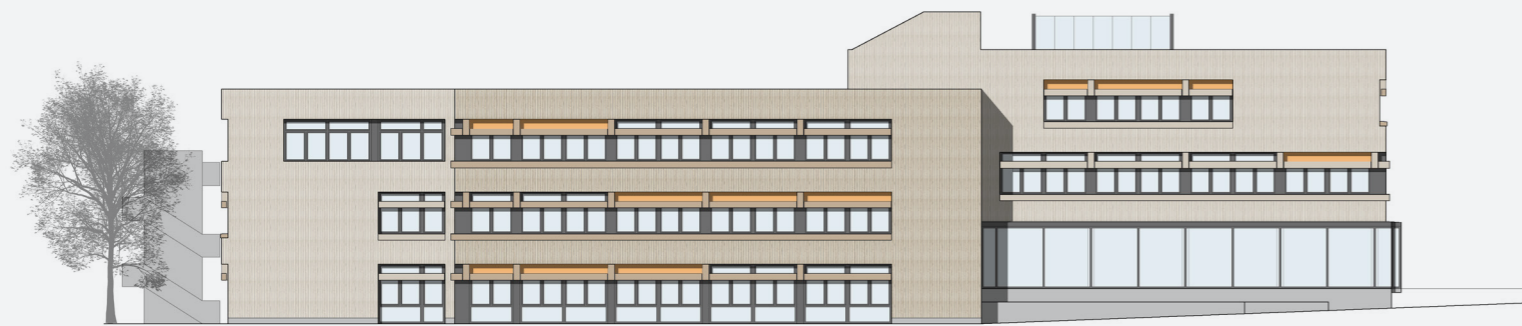
Ansicht Nord-West



Längsschnitt



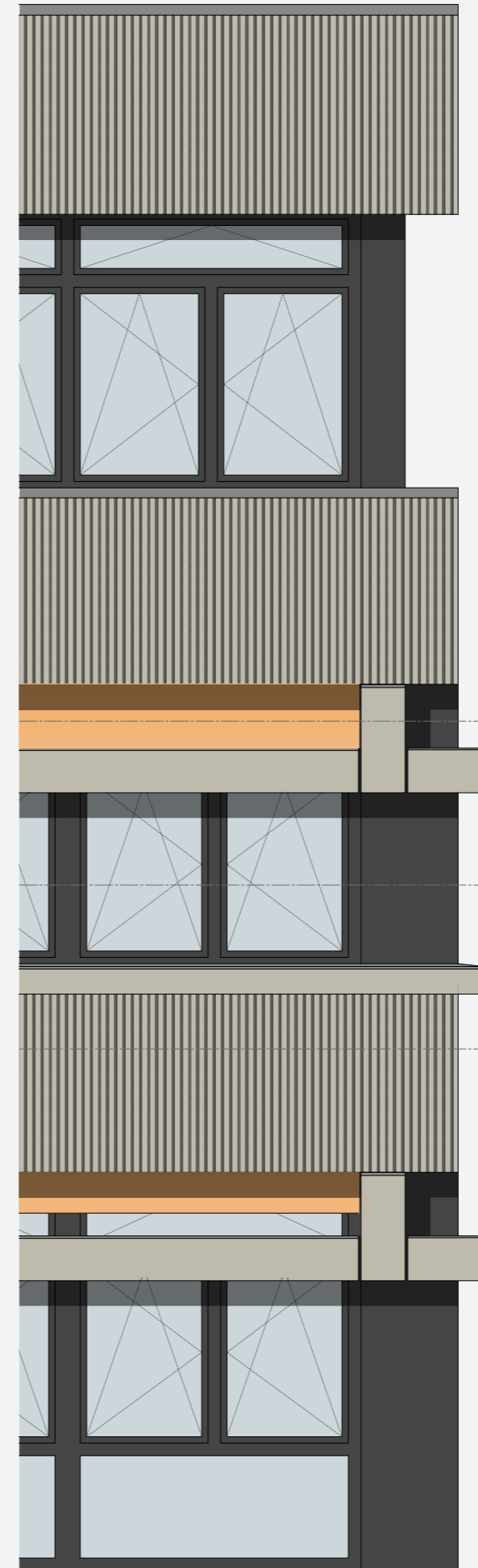
Eine neue gedämmte Holzlamellenfassade ersetzt die alten Betonelemente. Die charakteristische Fassadengestaltung bleibt durch die Beibehaltung der Elementgeometrie noch erkennbar. Gleichzeitig wird der geforderte Sonnenschutz mit versteckten Stoffmarkisen und Raffstoren gelöst. Die Erweiterung im 2. OG entspricht der Gebäudegestaltung, jedoch ohne horizontale Holzblenden zur Differenzierung des Neubaus.



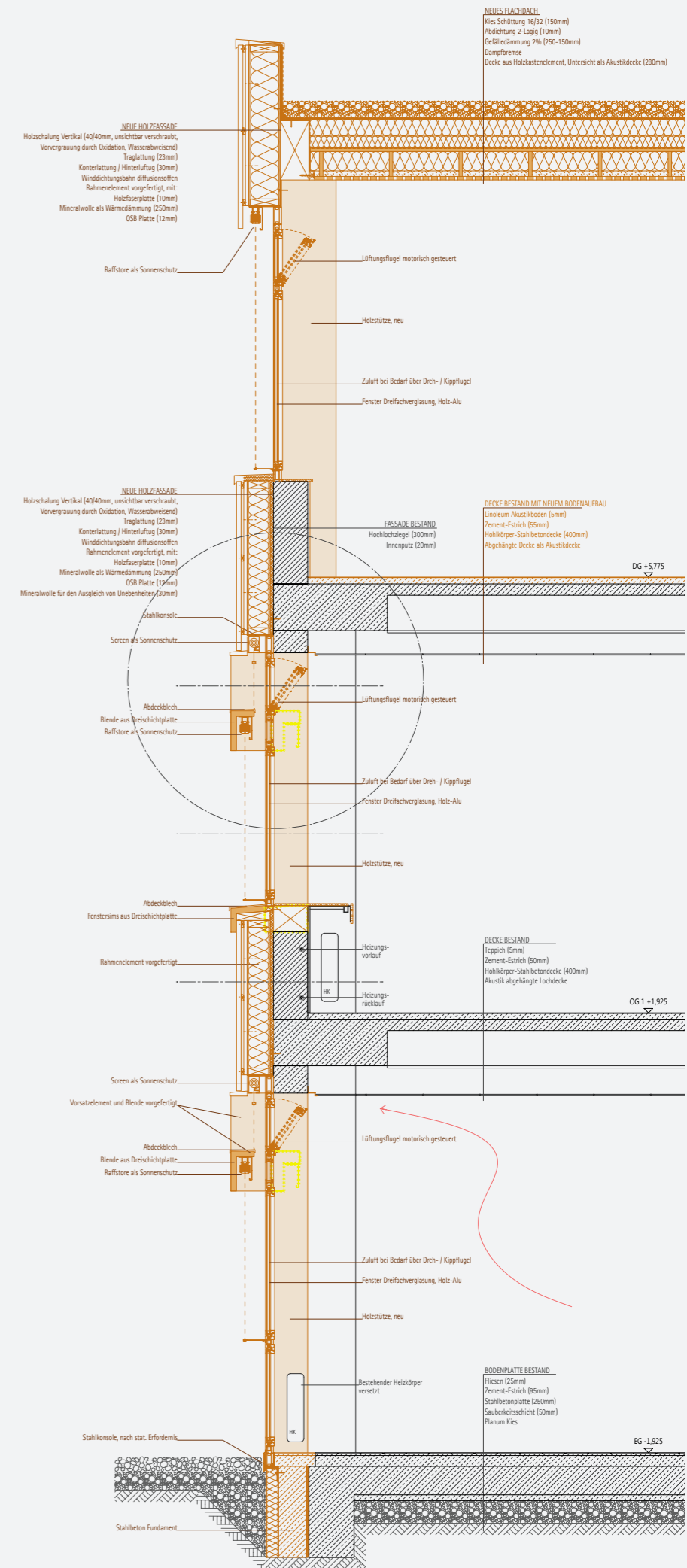
Ansicht Süd-West



Ansicht Nord-Ost



Fassadenansicht



Fassadenschnitt

MFH STOFFELSTRASSE Seebach (Zürich)  
 WERK- UND FEUERWEHRGEBÄUDE Wallisellen (Zürich)  
 ÜBERBAUUNG DORF Uitikon-Waldegg (Zürich)

**CH ARCHITEKTEN AG**  
 Bahnhofplatz 1B  
 8304 Wallisellen  
 T +41 43 399 30 40  
 info@ch-architekten.ch

HUBERTUSBLICK Ravensburg-Berg (DE)  
 MUSEUM DES 20.JHD Berlin (DE)  
 SCHULZENTRUM Garmisch-Partenkirchen (DE)

**ELWERT & STOTTELE GbR**  
 Architektur und Projektmanagement  
 Raueneckstrasse 1/1  
 88212 Ravensburg (DE)  
 T +49 (0)751 36235-0  
 mail@elwert-stottele.de

WERK- UND FEUERWEHRGEBÄUDE Wallisellen (Zürich)

**MARKUS FISCHER FOTOGRAFIE**  
 Strandbadweg 6  
 8610 Uster  
 T +41 44 422 88 86  
 mf@fischerpictures.ch

MUSEUM DES 20.JHD Berlin (DE)

**KIENLEPLAN GmbH**  
 Landschaft Städtebau  
 Alte Dorfstraße 10  
 70599 Stuttgart (DE)  
 T +49 (0)711 4579122  
 info@kienleplan.de

HUBERTUSBLICK Ravensburg-Berg (DE)

**HOF 437 / THOMAS KNAPP**  
 Produkt- und Architekturvisualisierung  
 A6861 Alberschwende (AT)  
 T +43 5579 85735-20  
 thomas.knapp@hof437.at